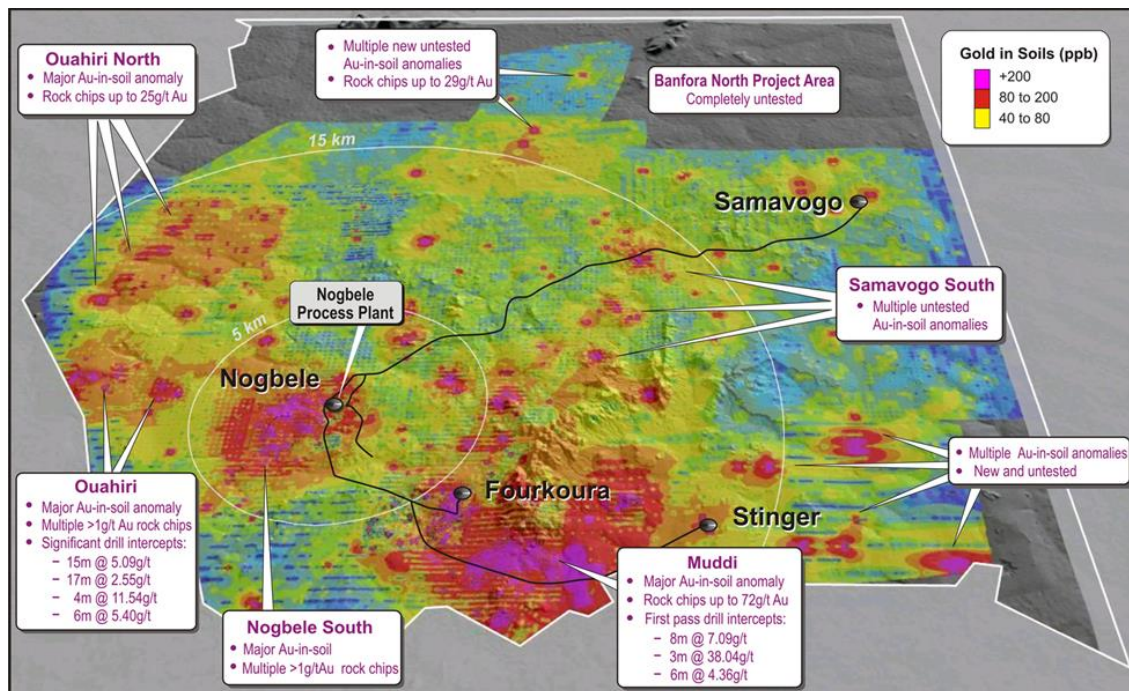




PROJET OR DE BANFORA



PRESENTATION DU PROJET

Le Projet Or de Banfora se situe dans le sud-ouest du Burkina Faso, dans un district de production aurifère important, qui abrite les gisements de classe internationale de Tongon (4,2 millions d'onces d'or) à seulement 30 km au sud, de Syama (5,0 millions d'onces d'or produites et 6,5 millions d'onces d'or en ressources) à 50 km à l'ouest et de la mine d'or de Morila de Rangold/AngloGold Ashanti (6,5 millions d'onces d'or) à 75 km au nord-ouest.

La zone de projet contient six licences d'exploration couvrant une superficie totale de 1 200 km² et encapsule l'intégralité de la ceinture de roches vertes

birimiennes de « Loumana » sur le territoire du Burkina Faso. La zone du projet est facilement accessible par la route et se situe à proximité de la ville de Banfora. Une route bitumée de 100 km relie la ville de Banfora à la ville de Bobo Dioulasso et une autre de 350 km à Ouagadougou, la capitale du Burkina Faso. Le réseau électrique se situe à environ 30 km de la limite est du projet.

La société a annoncé en janvier 2013 les résultats de l'étude de faisabilité concluante (la « BFS ») qui démontrent la viabilité du développement du Projet Or de Banfora comme la prochaine mine d'or au Burkina Faso. La BFS repose sur une usine de traitement conventionnelle de lixiviation au charbon (« CIL ») de 2 Mt/an et sur une opération minière à ciel ouvert en sous-traitance pouvant être étendue à plus de 4 Mt/an et dont la construction doit être accomplie au cours d'une période de 15 mois. Le début de la production aurifère était prévu pour le dernier trimestre 2014.

La BFS supporte une estimation de réserve vierge de minerai de 1,05 Moz d'or¹ et porte à 4,9 Moz d'or l'estimation de la ressource minérale globale de la société. 90% des estimations de ressource et de réserves se situent à moins de 150 mètres de profondeur et demeurent « ouvertes », ce qui indique une forte probabilité pour des révisions à la hausse des ressources et réserves grâce à des forages continus.

La BFS était coordonnée par Lycopodium Minerals Pty Ltd et a bénéficiée de la contribution de divers consultants. Les résultats commerciaux clés de la BFS sont présentés dans le Tableau 1 ci-dessous (*Pour de plus amples détails, veuillez cliquer ici*). Le cours de l'or à 1 300 dollars américains a été utilisé pour les optimisations de la mine et la modélisation financière du cas de base.

¹ Voir le Tableau 3 ci-dessous : Estimations des réserves aurifères du Projet Or de Banfora.

² Voir le Tableau 2 ci-dessous pour les estimations de la ressource minérale du Projet Or de Banfora à la teneur limite en or inférieure de 0,5 et de 0,9 g/t

Tableau 1 | Résultats clés en USD

	Cours de l'or 1 300USD/oz	Cours de l'or 1 600USD/oz	Cours de l'or 2 000USD/oz
Minerai traité –tonnes à g/t d'or	16,7 Mt à 1,95 g/t	16,7 Mt à 1,95 g/t	16,7 Mt à 1,95 g/t
Ratio de décapage	6,1 :1	6,1 :1	6,1 :1
Coût en capital ²	208 millions USD	208 millions USD	208 millions USD
Coûts miniers	23,25 \$/t de minerai, 404 \$/oz	23,25 \$/t de minerai, 404 \$/oz	23,25 \$/t de minerai, 404 \$/oz
Traitement de récupération de l'or	92,0 %	92,0 %	92,0 %
Vie de la mine actuelle (« LOM »)	8 ans	8 ans	8 ans
Revenu LOM	1,3 milliards USD	1,5 milliards USD	1,9 milliards USD
BAIIA ³	455 millions USD	714 millions USD	1 077 millions USD
VAN non actualisé	205 millions USD	467 millions USD	833 millions USD
VAN 5 % actualisation	121 millions USD	328 millions USD	618 millions USD
TRI ⁴	17 %	35 %	56 %
Durée d'amortissement	3,7 ans	2,4 ans	1,5 ans
Redevances versées (État) ⁵	50 millions USD	77 millions USD	96 millions USD
Coûts d'exploitation au comptant moyen LOM/oz (C1) ²	744 USD (715 AUD)/oz	744 USD (715 AUD)/oz	744 USD (715 AUD)/oz

Notes :

- 1) Échange basé sur le cours moyen du change en 2012 de 1 USD = 1,04 AUD
- 2) Provision pour imprévus de 21 millions de dollars américains non comprise. Veuillez consulter le Tableau 6 de l'Annexe 1 pour le détail des coûts.
- 3) BAIIA correspond aux bénéfices avant intérêt, impôt et amortissement mais comprend les redevances gouvernementales.
- 4) Le TRI est calculé au début de la production
- 5) Basé sur l'échelle mobile annoncée par Décret du Ministère concernant les taux de 3 à 5 % selon le cours de l'or.

Potentiel énorme de croissance : croissance des ressources et réserves

Il existe un énorme potentiel de croissance pour le Projet Or de Banfora, avec des forages d'extension autour des plans actuels de la mine et des forages intercalaires en cours afin de convertir les ressources en réserves. Ceci

comprend 13 m @ 69,9 g/t d'or à partir de 19 m (dont 4 m @ 207.9 g/t d'or à partir de 19 m) et 14 m @ 36,50 g/t d'or à partir de 56 m (dont 4 m @ 125,1 g/t d'or à partir de 65 m) à partir du gisement aurifère de Nogbele (Veuillez consulter le communiqué à l'ASX du 24/09/2012 pour de plus amples détails).

EXTENSIONS EN PROFONDEUR

Le potentiel pour des extensions en profondeur est significatif, avec des fosses plus profondes mais aussi avec un potentiel pour des mines souterraines. Seules 10 % des estimations de ressources et réserves actuelles se situent à plus de 150 mètres de profondeur. Les résultats de forages plus profonds à Stinger comprennent par exemple 17 m @ 4,26 g/t d'or partir de 261 m, 22 m @ 3,19 g/t d'or à partir de 119 m, 5 m @ 15,71 g/t d'or à partir de 103 m et 10 m @ 8,67 g/t d'or à partir de 141 et indiquent qu'une minéralisation à haute teneur continue en profondeur. (Veuillez consulter les communiqués à l'ASX du 02/07/2012 et du 13/11/2012 pour de plus amples détails).

DECOUVERTE REGIONALE

La vaste propriété de la société couvrant 1 200 km² au Projet Or de Banfora demeure largement inexplorée. Plusieurs cibles régionales comme Ouahiri et Stinger requièrent des forages supplémentaires avec une croissance anticipée des ressources. Plusieurs anomalies géochimiques des sols à haute priorité nécessitent également un forage préliminaire en 2013.

POSSIBILITE D'EXTENSION DE L'USINE

L'usine proposée pourra être étendue de 2 Mt/an à plus de 4 Mt/an avec une croissance de la réserve de minerai anticipée. La modélisation du broyage et la conception du plan de l'usine de traitement pour le circuit de 2 Mt/an supportent une exploitation avec une possibilité réelle d'extension à

plus de 4 t/an grâce à l'addition d'un broyeur à boulet et à l'extension du circuit de lixiviation et des services de support associés. De manière plus importante, cette option permet de continuer la production selon le calendrier prévu, réduit de manière substantielle les besoins de financement et élimine le risque liés aux exigences en termes de financement car elle permet le financement des améliorations futures par les flux de trésorerie provenant de l'exploitation existante.

Argent

Un potentiel pour des revenus provenant des ventes d'argent existe également pour cette opération. Des résultats de forage avec des teneurs allant jusqu'à 10g/t d'Ag ont été rapportés au gisement de Nogbele. L'argent récupéré au sein de l'usine de traitement contribuera à l'or doré et résultera en des crédits appliqués au moment du raffinage.

ÉTUDES DE LIXIVIATION EN TAS

Les résultats métallurgiques initiaux montrent d'excellentes récupérations avec une moyenne de plus de 90 % après seulement 45 jours de lixiviation. Gryphon entreprend à présent des essais détaillés de lixiviation métallurgique en tas, qui pourraient potentiellement cibler des flux de trésorerie à bas coût tôt dans la vie du projet. Les résultats des essais métallurgiques détaillés sont attendus pour le second trimestre 2013, suivis d'une décision quant à la faisabilité.

CIBLAGE DE LA REGION OUEST AFRICAINE

L'exploration continue de cibles à haute priorité en Mauritanie et en Côte d'Ivoire pourra potentiellement apporter un réservoir de nouvelles découvertes importantes pour la société Gryphon Mineral.

ESTIMATIONS DES RESSOURCES MINÉRALES ET DES RÉSERVES DE MINÉRAI

Les estimations des ressources minérales et des réserves de minerai ont été effectuées indépendamment et classées par CSA Global selon une norme appropriée en accord avec le Code australasien pour le rapport des ressources minérales et des réserves de minerai (Code JORC 2004). Une analyse statistique et géostatistique a été menée sur le matériel minéralisé avant l'estimation de la teneur des ressources (Code JORC 2004 et NI43-101) à l'aide de la méthode du krigeage ordinaire.

Le résultat de cette analyse est une ressource minérale estimée à 72,3 millions de tonnes à 1,5 g/t d'or, soit 3,4 millions d'onces d'or, de ressources globales mesurées et indiquées et à 39,3 millions de tonnes à 1,2 g/t d'or, soit 1,5 millions d'onces d'or, de ressources globales présumées, et ce avec une teneur limite de 0,5 g/t d'or pour le projet.

Tableau 2 | **Estimations des ressources minérales du Projet Or de Banfora à la teneur limite de 0,5 et 0,9 g/t d'or**

Gisement Limite inférieure de 0,5 g/t d'or	Mesurée			Indiquée			Mesurée + indiquée			Présumée		
	tonnage (Mt)	Teneur (g/t)	Contenu en métal (Moz)	tonnage (Mt)	Teneur (g/t)	Contenu en métal (Moz)	Tonnage (Mt)	Teneur (g/t)	Contenu en métal (Moz)	Tonnage (Mt)	Teneur (g/t)	Contenu en métal (Moz)
Nogbele	6,3	1,53	0,31	31,6	1,4	1,42	38,0	1,4	1,73	21,9	1,1	0,77
Foukoura				7,6	1,3	0,32	7,6	1,3	0,32	3,6	1,2	0,14
Samavogo				12,5	1,8	0,71	12,5	1,8	0,71	8,5	1,3	0,36
Stinger				14,2	1,4	0,64	14,2	1,4	0,64	5,3	1,3	0,22
Total	6,3	1,53	0,31	65,9	1,5	3,09	72,3	1,5	3,40	39,3	1,2	1,49

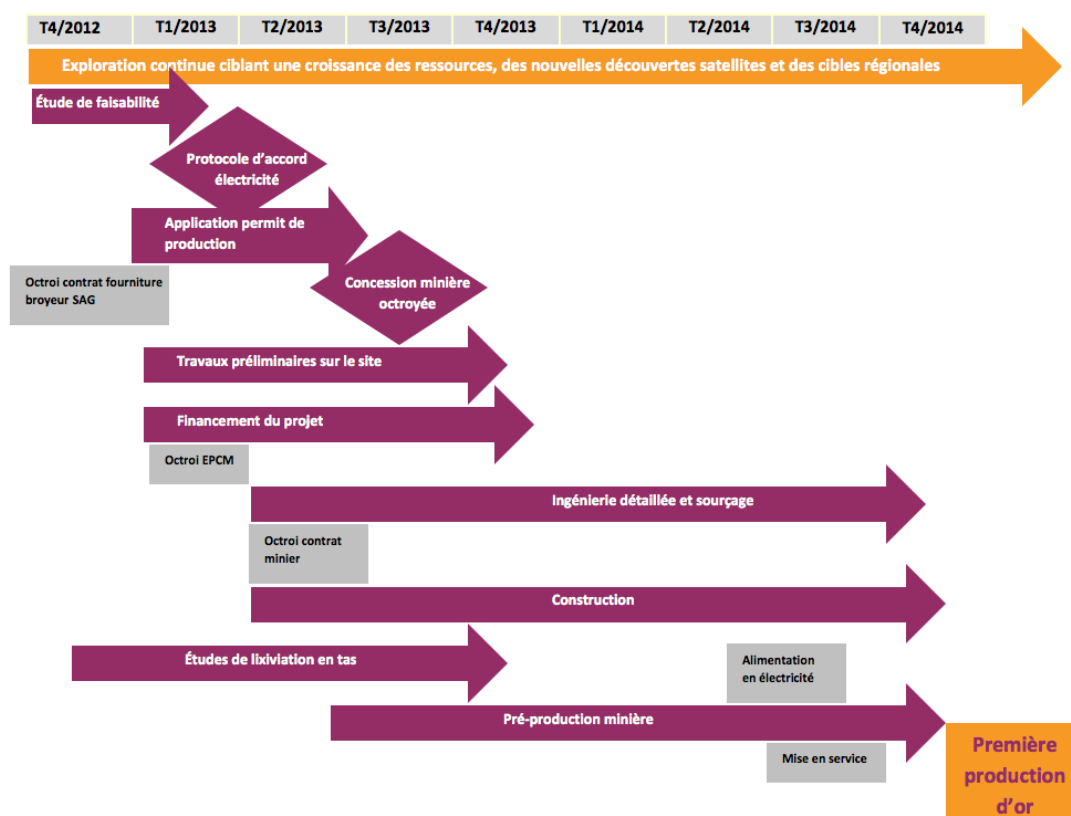
Gisement Limite inférieure de 0,9 g/t d'or	Mesurée			Indiquée			Mesurée + indiquée			Présumée		
	tonnage (Mt)	Teneur (g/t)	Contenu en métal (Moz)	tonnage (Mt)	Teneur (g/t)	Contenu en métal (Moz)	Tonnage (Mt)	Teneur (g/t)	Contenu en métal (Moz)	Tonnage (Mt)	Teneur (g/t)	Contenu en métal (Moz)
Nogbele	3,7	2,1	0,26	14,7	2,2	1,06	18,4	2,2	1,32	8,6	1,8	0,48
Foukoura				4,2	1,8	0,25	4,2	1,8	0,25	1,7	1,7	0,10
Samavogo				8,7	2,2	0,63	8,7	2,2	0,63	5,3	1,7	0,29
Stinger				8,4	1,9	0,51	8,4	1,9	0,51	2,9	1,8	0,17
Total	3,7	2,1	0,26	36,0	2,1	2,45	39,7	2,1	2,71	18,5	1,7	1,04

Tableau 3 | **Estimations des réserves de minerai du Projet Or de Banfora**

Gisement	Catégorie	Tonnage (Mt)	Teneur (g/t)	Métal contenu (Moz)
Nogbele	Prouvée	2,7	1,77	0,16
	Probable	6,6	2,06	0,44
	Total	9,3	1,97	0,59
Fourkoura	Probable	1,4	1,93	0,09
	Total	1,4	1,93	0,09
Samavogo	Probable	3,3	2,08	0,22
	Total	3,3	2,08	0,22
Stinger	Probable	2,7	1,71	0,15
	Total	2,7	1,71	0,15
Total	Prouvée	2,7	1,77	0,16
Projet Or de Banfora	Probable	14,0	1,98	0,89
	Total	16,7	1,95	1,05

Note : Le métal de transition et sous forme oxydée de Nogbele est rapporté à la teneur limite de 0,5 g/t, le reste est rapporté à 0,6 g/t.

Calendrier jusqu'au dernier trimestre 2014



RESPONSABILITE SOCIALE

Une compréhension approfondie des implications sociales, environnementales et économiques de nos activités minières en Afrique de l'Ouest, de l'exploration et/ou au développement de projet, est requise afin d'optimiser les bénéfices et de minimiser les impacts négatifs sur les communautés locales et les économies régionales. À ce jour, nous avons participé à un certain nombre de projets communautaires notamment la bibliothèque du village de Niankorodougou, le puits artésien du village de Nogbele et le jardin maraîcher du groupe des femmes.

En tant qu'investisseur dans la société Gryphon depuis 2009, la Société Financière Internationale, un membre de la Banque Mondiale, a joué un rôle essentiel dans la définition de la stratégie d'investissement communautaire

pour Gryphon alors que notre société continue son expansion en Afrique de l'Ouest :

Contributions ou actions volontaires des sociétés pour aider les communautés à adresser leurs priorités en termes de développement dans leurs domaines d'opération et à saisir les opportunités créées par les investissements privés, de manière durable et favorable aux objectifs des entreprises (SFI).

**Nogbele Village
Waterbore**

Benefiting a community
of 1,200 people



**Niankorodougou
Village Library**

Benefiting a community
of 4,500 people



**Women's Group
Market Garden**

Contributing to the
support of 50 families



Gryphon a adopté une approche communautaire stratégique afin de supporter ses investissements communautaires futurs. Les cinq éléments clés de cette approche sont :

➤ **Stratégique**

- Réfléchis et définis à l'avance
- Alignée
- Avec les intérêts et les priorités des entreprises et des communautés
- Motivée par les parties intéressées
- Implications des communautés, des gouvernements locaux et des entreprises
- Durable
- Encourageant l'autonomie plutôt que la dépendance jusqu'à la fermeture de la mine

Quantifiable

Évaluation des résultats et de l'impact, mais aussi du retour sur notre investissement

www.gryphonmineral.au